

GUIDE DU
CYCLE
DÉCOUVERTE
PRINTEMPS
2012



SOMMAIRE

L'ÉCOLE SPÉCIALE D'ARCHITECTURE

- 5 présentation générale
- 6 composition des instances décisionnelles
- 7 annuaire administratif
- 8 liste des intervenants / intitulé des cours
- 8 matériel

INFORMATIONS PÉDAGOGIQUES

- 9 le cycle « Découverte »
- 10 bibliographie
- 11 l'emploi du temps
- 14 le calendrier du semestre

LES SERVICES PÉDAGOGIQUES

- 16 la bibliothèque
- 17 l'administration pédagogique
- 17 le bureau des inscriptions
- 17 la reprographie
- 17 la carte d'étudiant multi-services

LA VIE CULTURELLE

- 18 le cycle de conférences
- 18 les expositions
- 19 l'expo spéciale été
- 19 le ciné-club

PRATIQUE

- 20 les offres partenaires
- 22 le règlement intérieur
- 24 plans de l'école

L'ÉCOLE SPÉCIALE D'ARCHITECTURE

PRÉSENTATION GÉNÉRALE

Établissement privé d'enseignement supérieur, fondé en 1865, l'ESA est une association de type loi de 1901 à but non lucratif. Ses statuts permettent aux anciens élèves, aux enseignants, aux étudiants et au personnel administratif de participer aux grandes décisions de l'École. Reconnue d'utilité publique depuis 1870 et par l'État en 1934.

Instances décisionnelles : Assemblée générale et Conseil d'administration.

Instances consultatives : Conseil scientifique et professionnel, collège enseignant, collège étudiant.

Tutelles et titres :

Le diplôme DESA permet en France l'inscription au tableau de l'Ordre des architectes ; il est reconnu par la communauté européenne et internationalement.

Les programmes sont habilités par le Ministère de la Culture, Direction des patrimoines.

Le règlement des études est approuvé par arrêté ministériel.

Les diplômes sont validés par le Ministère de l'Enseignement supérieur et de la recherche.

Depuis la rentrée d'automne 2007, l'ESA délivre quatre diplômes en architecture :

- 1^{er} cycle (3 ans) : **Diplôme de l'ESA Grade 1**
- 2^{ème} cycle (2 ans) : **Diplôme de l'ESA Grade 2**
- Habilitation à exercer la maîtrise d'œuvre en son nom propre :
Architecte DESA (HMONP)
- 3^{ème} cycle (2 ans) : **Diplôme d'études supérieures de l'ESA DES-ESA**
Urbaniste DESA et Environnementaliste DESA.

École Spéciale d'Architecture

254, boulevard Raspail

75014 PARIS

Téléphone : 33 (0)1 40 47 40 47 / Télécopie : 33 (0)1 43 22 81 16

E mail: info@esa-paris.fr

Site Internet : www.esa-paris.fr

COMPOSITION DES INSTANCES DÉCISIONNELLES

Assemblée Générale

L'assemblée générale (38 membres) renouvelée par moitié, chaque année, est composée :

Raëd SKHIRI, Président

Odile DECQ, Directeur général

Collège administratif :

Stéphane BERNON, Leïla COLIN-NAVAÏ

Collège enseignant :

Reza AZARD, Platane BÉRÈS, Stéphane BONZANI, Simon BOUDVIN,

Fabienne BULLE, Sébastien CHABBERT, Claire CHEVRIER, Marlène

GHORAYEB, Lionel LEMIRE, Françoise QUARDON,

Jean-Christophe QUINTON, Jacques SAUTEREAU, Carl F. SVENSTEDT,

Chris YOUNÈS

Collège étudiant :

Ayda BENNANI-SMIREs, Pierre CONSIGNY, Hubert DUCROUX, Adrien

FENET, Henry FLOUZAT, Nicolas HERLEMONT, Mohamed El Mokhtar

KABBAJ, Éliott LITROWSKI, Caroline MARIET, Alexandra MELGAR

MAZZONI, Antoine PRAX, Jean-Baptiste ROMAN, Murielle TEGUEL

SADESA :

Solenne BRUGIROUX, Stéphanie CANOINE, Yann CHATEAU, Alexandre

PACHIAUDI,

Cyrille TUOT

Conseil d'Administration

Le conseil d'administration (9 membres) renouvelé par moitié, chaque année, est composé :

Raëd SKHIRI, Président

Odile DECQ, Directeur général

Murielle TEGUEL, Vice-présidente

Sébastien CHABBERT, Trésorier

Adrien FENET, Secrétaire

Jean-Christophe QUINTON, Secrétaire

Nicolas HERLEMONT, étudiant

Marc VAYE, enseignant

ANNUAIRE ADMINISTRATIF

DIRECTION

Direction générale	Odile DECQ	01 40 47 40 24
Direction des études	Marie-Hélène FABRE	01 40 47 40 24
Secrétariat général	Brigitte GELOT MANGEL	01 40 47 40 24
Secrétariat de direction	Amina CHADY	01 40 47 40 24

ACCUEIL

Accueil standard	Marie-Denise VITOUX	01 40 47 40 47
Accueil standard	Saïda GHARIB	01 40 47 40 47
Accueil standard	Khaoula GOUTALI	01 40 47 40 47

PÉDAGOGIE ET VIE ÉTUDIANTE

Administration pédagogique	Solange BUELGA	01 40 47 40 04
Inscriptions administratives	Martine JEANNE	01 40 47 40 00
Vie étudiante et stages	Lucie PORCHON	01 40 47 40 29
Formation continue, relations internationales et 3 ^{ème} cycle	Marie-Hélène AMIOT	01 40 47 40 02

COMMUNICATION

Communication et partenariats	Magali VANNIER	01 40 47 40 13
Actions culturelles et site Internet	Leïla COLIN-NAVAI	01 40 47 40 03

COMPTABILITÉ

Comptabilité	Valérie BERTRAND	01 40 47 40 01
Inscriptions comptables	Brigitte BEAUCHAMP	01 40 47 40 01

BIBLIOTHÈQUE

Bibliothèque documentation	Anne CHAISE	01 40 47 40 18
Bibliothèque documentation	Céline GOURGUES	01 40 47 40 22
Bibliothèque documentation	Thierry VANDENNIEUWEMBROUCK	01 40 47 40 22

SERVICE INFORMATIQUE

LIESA	Ronan PRODHOMME (06 20 41 22 99)	01 40 47 40 17
-------	----------------------------------	----------------

LABORATOIRE AUDIO VISUEL / REPROGRAPHIE (LIBRE-SERVICE)

Pôle Image & Son	Grégoire d'AMIENS (06 87 85 33 25)	01 40 47 40 37
------------------	------------------------------------	----------------

ATELIER MAQUETTES

Pascal BERNARD	01 40 47 40 20
Stéphane BERNON	01 40 47 40 20

SERVICES TECHNIQUES ET SÉCURITÉ

Techniques et sécurité	Issam OULJIHATE (06 88 22 37 99)	01 40 47 40 35
Maintenance	Fayçal ZELMAT (06 47 57 23 08)	01 40 47 40 11
Gardiennage	Auguste SARAIVA (06 82 16 15 01)	01 40 47 40 19
Ménage	José Manuel GONCALVES (06 43 72 91 63)	

LISTE DES INTERVENANTS / INTITULÉ DES COURS

L'OBSERVATION ET SA RESTITUTION

L. PERSON	FORMES ET STRUCTURES / DE L'OBJET AU CORPS HUMAIN
M. MEADE	PARCOURS ARCHITECTURAUX
J.S. PIGELET	PARCOURS URBAINS & CROQUIS D'OBSERVATION

ATELIER SURFACE, VOLUME, ESPACE

BLANCA CASAS BRULLET	ATELIER D'ART
O. LEBLOIS, J.S. PIGELET	BASIC DESIGN
L. LEMIRE	MATIÈRE / EMOTION

CULTURE ET LANGAGE PLASTIQUE

L. LEMIRE	REVUE D'ACTUALITÉ
J.P. BRAUN	LOGIQUE DES FORMES
T. SAIDI-CLÉMENT	VISITES D'EXPOSITIONS

COMMUNICATION

V. BARANÈS	COMMUNICATION VISUELLE
L. MÉNARD	COMMUNICATION ORALE

MATÉRIEL

Un carnet format A4, sur lequel vous pourrez dessiner et prendre des notes notamment lors des visites, **est requis pour tous les cours.**

Certains enseignements nécessitent du matériel spécifique **dès le premier cours.**

L. PERSON

- Bloc papier A3
- Crayons H / HB / 2B / 4B
- Stylo, crayons de couleurs, marqueur
- Gomme plastique
- Règle graduée
- Colle
- Cutter ou ciseaux
- Ruban adhésif : type scotch

T. SAIDI-CLÉMENT

- un carnet de croquis solide (éviter la marque Crob'Art) format A4 : Sennelier, Muji, Livre de brouillon ou autre. Ce carnet pourra être le carnet commun à d'autres visites et recherches
- un marqueur ou gros feutre noir
- un feutre pointe fine ou bic cristal noir ou Pilot noir ou stylo à plume encre noire
- quelques crayons de couleur et / ou feutres de couleur (au moins 4).

INFORMATIONS PÉDAGOGIQUES

LE CYCLE «DÉCOUVERTE»

Le cycle « Découverte » a été créé pour répondre à la demande à la fois des candidat(e)s qui n'ont pas eu le niveau suffisant pour entrer à l'école et qui veulent trouver une formation appropriée leur permettant de se préparer pour se représenter à l'examen dans les meilleures conditions, et également à des candidat(e)s qui se présenteront à l'examen pour la 1ère fois.

Il a pour vocation d'amener les candidats à envisager plus précisément les éléments constitutifs de l'architecture ainsi qu'à acquérir les pratiques plastiques et l'éducation spatiale nécessaires aux épreuves de l'examen et à la poursuite des études d'architecture.

Les enseignements du cycle s'organisent autour de trois thèmes :

- Représentation de l'espace
- Surface, volume, espace
- Culture et langages plastiques

Ils sont assurés par des professionnels : architectes, artistes, historiens...

Des visites urbaines et d'expositions sont également prévues afin de compléter les enseignements.

Le cycle « Découverte », indépendant des études d'architecture dispensées à l'ESA, ne garantit pas au candidat son admission en 1ère année d'études.

BIBLIOGRAPHIE

Les enseignants recommandent la bibliographie suivante, non exhaustive.

Livres

- ALBERS, Josef, L'Interaction des couleurs, trad. Claude GILBERT, Paris, Hazan, 2008.
- ARAGON, Le paysan de Paris, Folio, Gallimard, 1953
- ARASSE, Daniel, On n'y voit rien, Folio Essais, Denoël, 2000
- AUMONT, Jacques, L'image, Armand Colin, 2005
- BACHELARD, Gaston, La poétique de l'espace, Ed : PUF - collection : Quadrige, 2009 (10e édition)
- BARTHES, Roland, Mythologies, Points Essais, Seuil, 1957
- BASHÔ, Cent onze Haïku, Verdier, 1998
- CALVINO, Italo, Les villes invisibles, Points, Seuil, 1996
- CHENG, François, Vide et plein, Points, Seuil, 2001
- COMAR, Philippe, La perspective en jeu, Découvertes, Gallimard, 1992
- THOMSON, D'Arcy, Forme et croissance, Paris, Seuil, 1994, traduction. de On growth and Form, Cambridge University Press 1961 (surtout l'avant-propos et les chapitres 2, 8 et 9)
- DEFOË, Daniel, Robinson Crusoe, Le livre de poche
- DICK, Phillip Kindred, Übik, 10/18, 1999
- DOMINO, Christophe, À ciel ouvert, Paris, Scala, 1999.
- ECHENOZ, Jean, L'occupation des sols, Minuit, 1988
- FOUCAULT, Michel, Surveiller et punir, Tel, Gallimard, 1975
- GIACOMETTI, Alberto, Je ne sais ce que je vois qu'en travaillant, Paris, L'Échoppe, 1993.
- ITTEN, Johannes, Art de la Couleur, Paris, Dessain et Tolra, 1986.
- KANDINSKY, Wassily, Point et ligne sur plan, Folio Essais, Gallimard, 1991
- LE CORBUSIER, Vers une architecture, Champs Flammarion, 1995
- LENCLOS, Jean-Philippe, Les Couleurs de la France, Paris, Le Moniteur, 1990.
- PEREC, Georges, Espèces d'espaces, Paris, Galilée, 1974.
- PEREC, Georges, L'infra-ordinaire, Seuil, 1989
- PEREC, Georges, Les choses, 10/18, 1965
- POINCARÉ, Henri, La Science et l'hypothèse, Paris, Flammarion, Coll. Champs, 1968 (surtout les chapitres 4 et 5)
- RIOUT, Denys, Qu'est-ce que l'art moderne ?, Folio Essais, Gallimard, 2000
- SARTRE, Jean-Paul, Huis Clos, Gallimard, 2000
- SIMMONS, Dan, Le cycle d'Hypérion, Robert Laffont, 2003
- T. HALL, Edward, La dimension cachée, Points Essais, Points, 1978
- TANIZAKI, Junichirô, Eloge de l'ombre, Pof, 2001
- VIOLLET-LE-DUC, Eugène, Histoire d'un dessinateur, comment on apprend à dessiner, Mardaga, rééd. 1990 (1879)
- VIOLLET-LE-DUC, Eugène, Histoire d'une maison, in folio, rééd. 2008 (1873).
- VONRABURG, Elisabeth, Chroniques du pays des mères, Alire, 2005
- ZEVI, Bruno, Apprendre à voir l'architecture, les éditions de Minuit, 1959

DVD - CD

- BOUTANG, Pierre-André, L'Abécédaire de Gilles Deleuze / DVD, Editions Montparnasse, 2004
- ONFRAY, Michel, Le pur plaisir d'exister / CD, Frémeaux & associés, 2008 (téléchargeable également en format MP3)
- WENDERS, Wim, Tokyo-Ga – Carnet de notes sur vêtements et villes / DVD, Bac Films, 2008

L'EMPLOI DU TEMPS

CYCLE DECOUVERTE – PRINTEMPS 2012

Semaines	Jours	Horaires	Dessin analytique L. Person	Parcours architecturaux M. Meade	Parcours urbains et croquis J.S. Pigelet	Atelier d'art Blanca Casas Brullet	Basic Design O. Leblais, J.S. Pigelet	Matière / Emotion L. Lemire	Revue d'actualité L. Lemire	Logique des formes J.P. Braun	Visites d'expositions T. Saïdi-Clement	Communication visuelle V. Baranès	Communication orale L. Ménard	Conférences de l'ESA	Salles	
1	Lundi 05-mars	16h30 - 19h30													Salles d'Art 1 & 2	
	Mardi 06-mars	9h30 - 12h30													Extérieur	
	Mercredi 07-mars	14h - 16h													Atelier 4	
	Judi 08-mars	14h - 16h													Extérieur	
	Vendredi 09-mars	9h30 - 12h30													Extérieur	
	Samedi 10-mars															
	Dimanche 11-mars															
	Lundi 12-mars															
	Mardi 13-mars	16h30 - 19h30													Salles d'Art 1 & 2	
	Mercredi 14-mars	9h30 - 12h30													Extérieur	
2	Mercredi 14-mars	14h - 16h													Atelier 4	
	Judi 15-mars	14h - 16h													Extérieur	
	Vendredi 16-mars	9h30 - 12h30													Extérieur	
	Samedi 17-mars	9h30 - 12h30													Amphi Cinéma	
	Dimanche 18-mars															
	Lundi 19-mars															
	Mardi 20-mars	16h30 - 19h30													Salles d'Art 1 & 2	
	Mercredi 21-mars	9h30 - 12h30													Extérieur	
	Judi 22-mars	14h - 16h													Atelier 4	
	Vendredi 23-mars	9h30 - 12h30													Salles d'Art 1 & 2	
3	Samedi 24-mars	9h30 - 12h30													Extérieur	
	Dimanche 25-mars														Amphi Cinéma	
	Lundi 26-mars															
	Mardi 27-mars															
	Mercredi 28-mars															
	Judi 29-mars															
	Vendredi 30-mars															
	Samedi 31-mars															
	Dimanche 01-avr															
	4	Lundi 26-mars														
Mardi 27-mars																
Mercredi 28-mars																
Judi 29-mars																
Vendredi 30-mars																
Samedi 31-mars																
Dimanche 01-avr																

Workshop Sinan Logie
26 mars - 30 mars

Conférence le 26 mars à 10h - Amphi Cinéma

LE CALENDRIER DU SEMESTRE

Février		Mars		Avril	
1	Me	1	Je	1	Di
2	Je	2	Ve	2	Lu
3	Ve	3	Sa	3	Ma
4	Sa	4	Di	4	Me
5	Di	5	Lu	5	Je
6	Lu	6	Ma	6	Ve
7	Ma	7	Me	7	Sa
8	Me	8	Je	8	Di
9	Je	9	Ve	9	Lu
10	Ve	10	Sa	10	Ma
11	Sa	11	Di	11	Me
12	Di	12	Lu	12	Je
13	Lu	13	Ma	13	Ve
14	Ma	14	Me	14	Sa
15	Me	15	Je	15	Di
16	Je	16	Ve	16	Lu
17	Ve	17	Sa	17	Ma
18	Sa	18	Di	18	Me
19	Di	19	Lu	19	Je
20	Lu	20	Ma	20	Ve
21	Ma	21	Me	21	Sa
22	Me	22	Je	22	Di
23	Je	23	Ve	23	Lu
24	Ve	24	Sa	24	Ma
25	Sa	25	Di	25	Me
26	Di	26	Lu	26	Je
27	Lu	27	Ma	27	Ve
28	Ma	28	Me	28	Sa
29	Me	29	Je	29	Di
		30	Ve	30	Lu
		31	Sa		

Conf. Bernard Khoury

Ciné : Mama Roma

Conf. Charles Lamy

Ciné : 2 ou 3 choses...

Conf. Yves Weinand

Workshop

Sinan Logie

26 - 30 mars

Vernissage

Autopoitrains - Architectes DESA

Diagramme(s)

Préjurs dateliers

Ciné : Buffet froid

Conf. Lauréat Pavillon

Conf. Michel Bertreux

Férié

Comm. Échanges

Comm. Échanges / Perf.

Conf. Peter Greenaway

Rentrée 1er & 2e cycles

Début des cours

Vernissage / Table ronde

Workshop : du lundi 26 au vendredi 30 mars (=pas de cours)

Jours fériés : lundi 09 avril ; mardi 1er mai ; mardi 08 mai ; lundi 28 mai

TOEIC (pour les S5)

Examen blanc : lundi 21/05

Examen officiel : vendredi 15/06

Echanges (S4 et S7)

Réunion d'information : jeudi 1er mars 13h, amphitheâtre

Commissions : 20/03 et 21/03, de 10h à 18h

Examens de cours du 1er cycle : du 14/05 au 18/05. Examens de rattrapage : du 28/05 au 01/06

Examen de validation du 1er cycle et d'admission en 2e cycle (pour les S6) : le lundi 25 juin 2012

Fermeture de l'école : 20 juillet au soir

Mai			Juin			Juillet		
1	Ma	Férié	1	Ve		1	Di	
2	Me	Ciné : La Haine	2	Sa		2	Lu	
3	Je		3	Di		3	Ma	
4	Ve		4	Lu	Rendu séminair	4	Me	
5	Sa		5	Ma	(04 - 07/06)	5	Je	
6	Di		6	Me		6	Ve	
7	Lu		7	Je	Inauguration Pavillon	7	Sa	
8	Ma	Férié	8	Ve		8	Di	
9	Me		9	Sa		9	Lu	
10	Je		10	Di		10	Ma	
11	Ve	Vernissage	11	Lu		11	Me	
12	Sa		12	Ma		12	Je	
13	Di		13	Me		13	Ve	
14	Lu	Examen de cours	14	Je		14	Sa	Férié
15	Ma	1er Cycle	15	Ve	TOEIC (S5)	15	Di	
16	Me	(14 - 18/05)	16	Sa		16	Lu	
17	Je		17	Di		17	Ma	
18	Ve		18	Lu		18	Me	
19	Sa		19	Ma	Nuit Spéciale	19	Je	
20	Di		20	Me		20	Ve	Fermeture de l'école
21	Lu	TOEIC blanc	21	Je		21	Sa	
22	Ma		22	Ve		22	Di	
23	Me		23	Sa		23	Lu	
24	Je	Exam. adm. S1	24	Di		24	Ma	
25	Ve		25	Lu	Exam. fin 1e cycle	25	Me	
26	Sa		26	Ma		26	Je	
27	Di		27	Me		27	Ve	
28	Lu	Férié	28	Je	Exam. adm. équiv.	28	Sa	
29	Ma	Exam. Rattrapage	29	Ve		29	Di	
30	Me	(29/05 - 01/06)	30	Sa		30	Lu	
31	Je					31	Ma	

Rendu des séminaires du 2e cycle : du lundi 04 au jeudi 07 juin

Jurys d'ateliers (1er et 2e cycle) : du vendredi 08 au jeudi 14 juin

Cours DESA hmonp

2e session : du lundi 21 mai au mercredi 06 juin

1er session : du lundi 25 juin au vendredi 06 juillet

Jurys généraux

S6 : 22 juin; S5 : 25 juin; S4 et S3 : 27 juin; S2 et S1 : 29 juin; S7 et S8 : 03 juillet

Soutenances de diplômes ESA Grade 2 : du 26 au 30 mars 2012

Rentrée d'automne 2012 : jeudi 30 août 2012

LES SERVICES PÉDAGOGIQUES

LA BIBLIOTHÈQUE

En deux mots

Par son dynamisme et son ouverture sur l'extérieur, et bien que de dimensions modestes, la bibliothèque de l'ESA apporte à ses usagers un service de qualité, atout important dans leurs études.

Collections

Fonds contemporain (depuis 1960)

Domaine couvert : Architecture, Urbanisme, Construction, Paysage et jardins, Art contemporain, Littérature, Philosophie.

Collection : 11 000 livres, 52 abonnements en cours aux plus importants périodiques français et étrangers, 137 collections de revues internationales, 3500 mémoires de diplômés archivés depuis 1970, 300 documentaires, fictions, films d'artistes, conférences.

Ressources supplémentaires : 669 sommaires de revues intégrés au catalogue (depuis 2006), 136 dossiers de presse actualisés sur les enseignants de l'École, abonnement à deux banques de données sur les matériaux.

Fonds ancien (1850-1960)

Domaine couvert : Architecture, Archéologie, Beaux-arts, Arts décoratifs, Construction, Génie Civil, Géologie, Mathématiques, Hygiène.

Collection : 1600 références de livres et de périodiques.

Horaires d'ouverture : du lundi au vendredi de 9h à 19h sans interruption.

Catalogue en ligne : <http://bibliotheque.esa-paris.fr>

Accès aux collections : accès direct au Fonds contemporain à l'exception des mémoires de diplômés et du Fonds audiovisuel, accessibles sur demande.

Accès au Fonds ancien réservé aux chercheurs et sur rendez-vous.

Services

Mise à jour quotidienne du Portail d'information de la bibliothèque (liens, méthodologie, expos, conférences, concours) :

<http://biblinotes.esa-paris.fr>

Prêt à domicile réservé aux étudiants et enseignants de l'école : 3 documents pour 15 jours renouvelables. **Réservations** possibles en ligne.

Mise à disposition d'un cahier de suggestions d'acquisitions, commandes d'après les bibliographies réalisées par les enseignants.

Réalisation de bibliographies en relation avec des sujets d'atelier ou de cours.

Réservation d'ouvrages en consultation sur place pour les ateliers.

Formation des usagers à la recherche documentaire.

L'ADMINISTRATION PÉDAGOGIQUE

Horaires d'ouverture : 9h30 - 12h30/14h - 17h du lundi au vendredi
Diplômes, résultats des jurys de fin de semestre.

LE BUREAU DES INSCRIPTIONS

Horaires d'ouverture : 9h30 - 12h30/14h - 17h du lundi au vendredi
Inscriptions, admissions.

LA REPROGRAPHIE

Lundi à vendredi : 9h-19h / Samedi : 10h-13h -- 14h-17h

Des imprimantes multi-fonction (photocopie, scanner, impression) sont à votre disposition en accès libre dans le hall de l'école, au laboratoire informatique, à la bibliothèque.

Un traceur, des relieuses et un massicot sont disponibles dans le hall sous la mezzanine.

Le monnayeur permettant de recharger votre carte d'étudiant multi-services est situé au Bureau des stages et de la vie étudiante au rdc où vous trouverez également les tarifs de reprographie. *

* LA CARTE D'ÉTUDIANT MULTI-SERVICES

À compter du semestre de printemps 2010, l'École Spéciale d'Architecture fournira aux étudiants une nouvelle carte d'étudiant. Cette carte atteste de votre statut et vous

- permettra l'accès aux différentes zones du bâtiment,
- donnera la possibilité de faire photocopies et impressions sur les photocopieurs et les traceurs ;
- permettra l'emprunt d'ouvrages à la bibliothèque.

Cette carte est une carte internationale ISIC qui propose de nombreuses réductions en France comme à l'étranger. Elle est reconnue par l'UNESCO. L'ensemble des avantages offerts (restaurants, musées, assurance, téléphonie, etc.) sont sur le site de l'ESA ou sur www.isic.fr.

Cette carte sera remise aux étudiants au Bureau des stages et de la vie étudiante. Les étudiants qui ne seraient pas en règle avec les frais de scolarité ne pourront obtenir leur carte.

En cas de perte ou de vol la réédition de la carte coûtera 20€. Sur présentation d'une déclaration de vol du commissariat de police, cette réédition sera gratuite.

LA VIE CULTURELLE

LE CYCLE DE CONFÉRENCES

Chaque semestre à l'initiative d'Odile Decq, des personnalités internationales issues des domaines de l'art et de l'architecture, de la philosophie et des sciences humaines viennent parler de leur travail aux étudiants, en amphithéâtre le jeudi soir à 19 heures. Ce semestre :

Jeudi 1er mars 19h : Bernard KHOURY (atelier 3X) - Architecte - DW5 - Beyrouth - Liban

Jeudi 8 mars 19h : Charles LAMY - Architecte - MORPHOSIS - Paris La Défense - France

Jeudi 22 mars 19h : Yves WEINAND - Architecte, ingénieur - Bureau d'Études Weinand - Liège, Belgique

Lundi 26 mars 10h : Conférence Workshop - Sinan LOGIE - Architecte et skateur - Istanbul, Turquie

Jeudi 5 avril 19h : Lauréat du Pavillon SPÉCIALE 2 - (atelier 3X)

Vendredi 6 avril 19h : Michel BERTREUX (atelier 3X) - Architecte - TETRARC - Nantes, France

Jeudi 19 avril 19h : Peter GREENAWAY - Artiste - Amsterdam - Pays-Bas

Jeudi 3 mai 19h : Tarik OUALALOU - Architecte - KILO - Paris - France

LES EXPOSITIONS

AUTO-PORTRAITS - Architectes DESA

Bassam El Okeily, DESA 2001 - **Dominique Marrec**, DESA 1982 - **Jean-Philippe Poirée-Ville**, DESA 1996

Inauguration mardi 28 février à 19h

Exposition du 29 février au 23 mars

Table ronde - Autoportraits, Architectes DESA

Table ronde **mardi 28 février à 18h**

Bassam El Okeily, Dominique Marrec et Jean-Philippe Poirée-Ville.

PERFORMANCE - « Used up thoughts »

Mercredi 21 mars à 19h30

Concert / performance avec Charlie Jeffery : guitare, chant, Benoit Travers : batterie, Ludovic Helle : basse.

DIAGRAMME(S)

En partenariat avec le SALON DU DESSIN CONTEMPORAIN

Inauguration vendredi 30 mars à 18h

Exposition du 31 mars au 27 avril

Les DIAGRAMMES en tant que dispositifs spatiaux, machines visuelles questionnent et rendent visibles la complexité et la diversité des approches architecturales.

Conférence au Carrousel du Louvre

Jeudi 29 mars 2012 à 17h

MEILLEURS DIPLÔMES 2011

Inauguration vendredi 11 mai à 18h

Exposition du 12 mai au 20 juin

Exposition des diplômes sélectionnés pour le Prix du Meilleur Diplôme 2011.

Remise des Prix le soir de la Nuit SPÉCIALE Été 2012.

INAUGURATION DU PAVILLON SPECIALE 2012

Jeudi 7 juin

Exposition du projet lauréat construit à l'échelle 1 par les étudiants dans le jardin de l'École Spéciale.

NUIT SPÉCIALE ÉTÉ 2012

Mardi 19 juin à partir de 19h

Cérémonie de remise des diplômes et des prix.

Prix du meilleur diplôme et lauréats du workshop de printemps 2012.

Prix du meilleur atelier et du meilleur projet exposé.

Inauguration de l'exposition SPÉCIALE Été 2012 en présence de l'invité d'honneur

Exposition jusqu'au 13 juillet 2012.

LE CINÉ-CLUB

URBANISME ET MUTATIONS SOCIOLOGIQUES AU CINÉMA

Mamma Roma de Pier Paolo Pasolini (1962)

Mercredi 7 mars à 19h00

2 ou 3 choses que je sais d'elle de Jean-Luc Godard (1966)

Mercredi 14 mars à 19h00

Buffet froid de Bertrand Blier (1979)

Mercredi 4 avril à 19h00

De bruit et de fureur de Jean-Claude Brisseau (1988)

Mercredi 25 avril à 19h00

La Haine de Mathieu Kassovitz (1995)

Mercredi 2 mai à 19h00

Amphi Cinéma.

PRATIQUE

LES OFFRES PARTENAIRES

APPLE

Apple On Campus ou les meilleurs outils d'apprentissage aux meilleurs prix.

Le programme Apple on Campus Online est un magasin en ligne privé, entièrement sécurisé, spécialement adapté à vos besoins, accessible 24 heures sur 24 via votre intranet.

Il vous propose une gamme complète de matériels et de logiciels Apple, et plus d'une centaine de périphériques et d'accessoires tiers à des tarifs préférentiels que vous ne trouverez nulle part ailleurs. Vous pouvez également utiliser votre magasin AoC pour créer sur mesure le Mac de vos rêves ou pour comparer le prix de différents articles.

Pour commander : directement à partir de l'intranet de l'école ou par téléphone au 0800 046 046.

Plus d'informations sur www.apple.com/fr/aoc

ABVENT

Parce que les outils contemporains d'aide à la direction du projet d'architecture sont incontournables dans la pratique du métier d'Architecte... Parce que depuis 20 ans ABVENT propose aux professionnels de la CAO Architecture & design des solutions à la pointe de la technologie, de la puissance et de la simplicité... La convention de partenariat pédagogique Abvent permet aux étudiants et enseignants de l'ESA de bénéficier de 4 des meilleurs logiciels professionnels du marché, ArchiCAD 11, HyperArchi 2008, SketchUp Pro et Artlantis Studio, dans leurs versions entièrement opérationnelles, sans aucune limite fonctionnelle. Toutes les infos sur www.abvent.com/education

ADOBE

Des tarifs avantageux pour un maximum d'inspiration.

Un nouveau partenariat avec Adobe vous permet dès à présent d'économiser jusqu'à 80 % sur le tarif de la Creative Suite® 5.5 avec les éditions pour enseignants et étudiants. Ces éditions permettent de bénéficier des mêmes fonctionnalités que les versions standard: Désormais, plus rien ne vous empêchera de donner le meilleur de vous-même !

<http://www.adobe.com/fr/education/students.html>

VECTORWORKS

Parce que la souplesse d'utilisation, la richesse graphique, la puissance accessible et la communicabilité ne sont pas réservées aux seuls professionnels, CESYAM met à disposition des établissements partenaires, de leurs étudiants et enseignants des solutions souples et simples pour utiliser VectorWorks au quotidien.

- Mise à disposition gratuitement d'une licence VectorWorks pendant la durée de vos études,
- Accès à la rubrique Contact Emploi du site CESYAM pour vos recherches de stages,
- Possibilité de vous inscrire au Forum VectorWorks pour échanger et améliorer vos connaissances,
- Publication de vos plus belles réalisations dans la galerie d'exemples.

Découvrez VectorWorks sur www.vectorworks.fr/

HSBC

La HSBC est désormais le partenaire bancaire privilégié de l'ESA. Présente partout dans le monde, c'est aussi une banque de proximité particulièrement attentive aux exigences de la vie étudiante.

Un partenaire banquier au quotidien se trouve à l'agence HSBC France Saint Placide HSBC, 62 rue Saint Placide, 75006 Paris. Des conditions très préférentielles sont réservées aux membres de l'ESA.

Plus d'information en contactant andrea.costa@hsbc.fr

LE CENTRE POMPIDOU

Grâce à un partenariat spécifiquement établi pour l'ESA, l'école offre à ses étudiants, enseignants et personnels administratifs 12 mois d'accès illimité au Centre Pompidou et à ses expositions. Accès permanent et gratuit au Musée national d'art moderne ainsi qu'à toutes les expositions temporaires.

Tarif réduit : aux spectacles, concerts du Centre Pompidou et de l'Ircam, aux visites commentées du Musée et des expositions, aux visites conférences Face aux oeuvres, aux Rendez-vous du Musée, aux conférences autour des expositions.

Vous êtes invités à venir retirer votre demande de laissez-passer à l'accueil, uniquement si vous ne l'avez pas fait au semestre dernier (les laissez-passer étant valables 1 an). Les formulaires complétés et accompagnés d'une photo (sauf renouvellement) sont à remettre à l'accueil **jusqu'au 09 mars 2012**.

FONDATION CARTIER POUR L'ART CONTEMPORAIN

Et toujours, l'accès gratuit aux expositions de la Fondation Cartier sur présentation de votre carte d'étudiant. Toute la programmation sur www.fondation.cartier.com

LA CINEMATHEQUE FRANÇAISE

Un partenariat avec la Cinémathèque Française permet aux étudiants, enseignants et personnels de l'École Spéciale de bénéficier d'un tarif unique de 4€ sur toutes les séances de cinéma, sans avoir à s'acquitter de la carte cinétudiant, ainsi que de l'entrée au musée du cinéma à 3,5€. Consultez la programmation sur www.cinematheque.fr/

INFO-PRESSE

Propose des tarifs ultra préférentiels sur Intramuros, D'A, Traits urbains, L'Arca International. Et plus de 300 magazines, journaux, quotidiens, mensuels, revues d'actualités, presse économique ou de divertissement... Votre contact: esauval@info-presse.fr

À VIVRE, EKOLOGIK, EXÉ

Architectures à vivre est la première et l'unique revue qui traite de l'architecture dans l'habitat en s'adressant au grand public.

EcologiK est né en janvier 2008, de l'idée qu'aujourd'hui architecture et urbanisme vont de pair avec une nécessaire réflexion sur l'écologie et l'environnement.

Née en juin 2010, exé est une revue à thème dont la vocation est de présenter des réalisations architecturales, françaises et internationales et d'en montrer les intelligences techniques.

Des tarifs préférentiels et numéros offerts aux étudiants de l'école pour tout abonnement à l'un de ces titres phares de l'édition d'architecture.

CAMPUSEA

Louer aux étudiants des appartements confortables et tout équipés, c'est bien... mais proposer en plus des services qui leur facilitent la vie, c'est mieux ! Les résidences étudiants Campuséa offrent un cadre propice aux études où les contraintes du quotidien sont allégées.

Le réseau des résidences étudiants Campuséa s'appuie sur toute l'expertise de Gecina Résidentiel pour réaliser des logements fonctionnels et esthétiques. Studio, T2, appartements partagés ou adaptés aux personnes à mobilité réduite : les logements Campuséa se situent à proximité des centres universitaires et des infrastructures urbaines (transports, installations sportives...).

Le réseau des résidences étudiants Campuséa devient partenaire de l'ESA et vous propose des

logements dans la Résidence neuve des "Châteaux des rentiers"- 75 rue du Château des rentiers 75013 Paris.

LE RÈGLEMENT INTÉRIEUR

1 - L'ouverture et la fermeture de l'école

L'école est ouverte de 8 h 30 à 23 h, du lundi au samedi. Pour des raisons particulières d'enseignement d'autres horaires peuvent exceptionnellement être aménagés à la demande des enseignants auprès de la direction et sous la responsabilité des enseignants et des assistants. Le gardien sera dans tous les cas informé des dispositions prises. Les horaires d'ouverture des ateliers, laboratoire informatique, bibliothèque, reprographie, laboratoire audiovisuel sont affichés à l'entrée de ces services. Les horaires et les règles particulières de chaque service sont arrêtés par la direction de l'école et sont appliqués en son nom par les responsables.

2 - Respect des locaux et des matériels

La propreté et l'entretien dépendent des efforts de chacun, qu'il soit étudiant, enseignant ou membre du personnel administratif. Ainsi, après chaque cours, réunion ou soutenance, les salles doivent être rangées selon la configuration initiale, les gobelets, les canettes et papiers déposés dans les poubelles, ceci dans le respect du futur utilisateur. Les photocopieuses mises à disposition des étudiants et enseignants en libre-service doivent être utilisées avec le plus grand soin. En cas de doute ou de panne, s'adresser aux responsables du service reprographie.

3 - Dispositions particulières liées à la réalisation de travaux pédagogiques d'architecture ou d'arts plastiques.

Tout travail affiché ou installé, tant à l'intérieur de l'école que dans son enceinte (y compris le jardin), doit mentionner, de manière visible, le nom et l'année d'étude de l'étudiant, le nom de l'enseignant, les dates de rendu et de fin d'affichage ou d'installation.

Tout projet entravant une issue de secours, une porte d'entrée, un escalier, sera immédiatement enlevé.

Les travaux comportant une certaine dangerosité, de par les matériaux utilisés ou la conception, devront faire l'objet d'un balisage adapté (barrières, rubans, panneaux d'avertissement...), afin d'éviter les risques de blessure pour les usagers de l'école ou les visiteurs extérieurs.

Ce balisage devra être vérifié par l'enseignant responsable du projet, dans le respect des règles de sécurité.

Les outils et matériaux provenant de l'extérieur de l'école ne peuvent être entreposés sans autorisation du service technique de l'ESA.

4 - Les accidents et dommages corporels

Une assurance en responsabilité civile et pour les accidents est obligatoire dans le cadre des études. Elle est acquise dès l'inscription à une mutuelle ou à toute autre assurance. Pour sa part, l'école assure les dommages que pourraient subir les étudiants du fait de leur travail dans l'établissement, en particulier les dommages corporels liés aux travaux dans l'atelier matériaux maquettes.

L'attention des étudiants est rappelée sur la nécessité de suivre les consignes des assistants d'atelier et des enseignants.

5 - Sécurité incendie.

L'école présente un risque spécifique en matière d'incendie de par la consommation de papiers, cartons et matériaux divers. L'école voit ce risque aggravé, compte tenu de la configuration des bâtiments, le risque le plus important étant la propagation des fumées en cas d'incendie. Lors des exercices d'évacuation, toutes les consignes doivent être prises au sérieux. L'électricité peut aussi être cause d'accidents si certaines précautions sont négligées. Aussi, lors de travaux pratiques et de présentation de certains projets, le responsable de la maintenance et de la sécurité doit être consulté et toute intervention sur le réseau électrique ne peut être faite que sous son contrôle. Il est strictement interdit d'utiliser des réchauds ou des bouilloires dans les ateliers.

6 - Le tabagisme et les espaces fumeurs.

En vertu du décret n° 92-478 du 29 mai 1992 fixant les conditions d'application de l'interdiction de fumer dans les lieux affectés à un usage collectif, il est strictement interdit de fumer dans l'ensemble des locaux de l'école.

Pensez à éteindre vos cigarettes avant de les jeter dans les cendriers du jardin, et non pas dans les poubelles avec le papier.

7 - Atteinte à la dignité de la personne humaine

Contraire au plus élémentaire respect de la personne humaine, le bizutage est strictement interdit ainsi que toute pratique assimilable quel que soit le nom qui puisse lui être donné. Sans préjuger des sanctions disciplinaires propres à l'établissement, la loi 98-468 du 17 juin 1998 (titre 1, chapitre 3, article 14, section 3bis) prévoit une sanction pénale pour toute personne jugée coupable de comportement humiliant ou dégradant vis-à-vis d'autrui dans une telle situation. Plus généralement, les conduites individuelles ou collectives doivent être conformes au principe du respect de la dignité de la personne humaine qui s'impose dans le droit français.

8 – Alcool

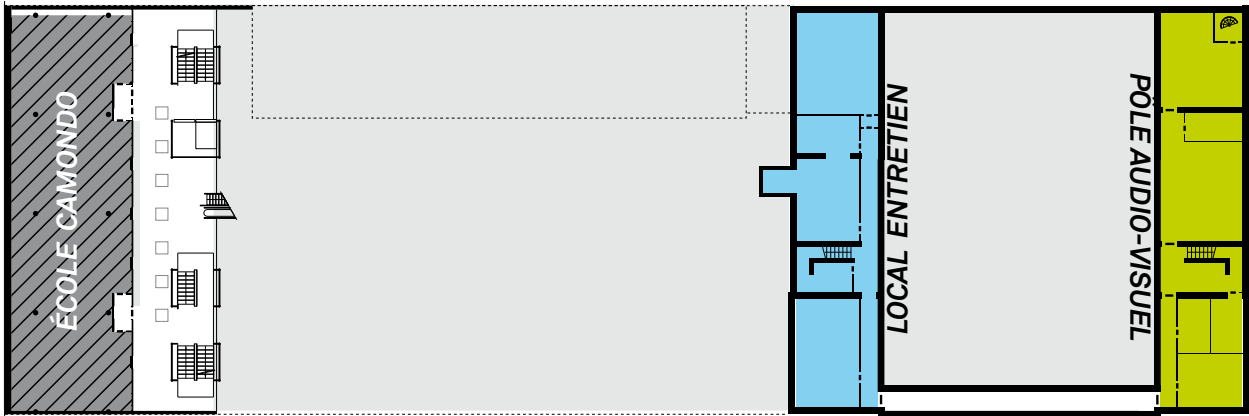
L'usage de l'alcool et de toute autre drogue est strictement interdit dans l'enceinte de l'école. Seules les collations organisées sous contrôle de l'administration (direction, services, enseignants) sont autorisées. Tout étudiant surpris en possession de drogue est susceptible d'être exclu de l'établissement, cette mesure étant d'effet immédiat.

9 - Manifestations festives

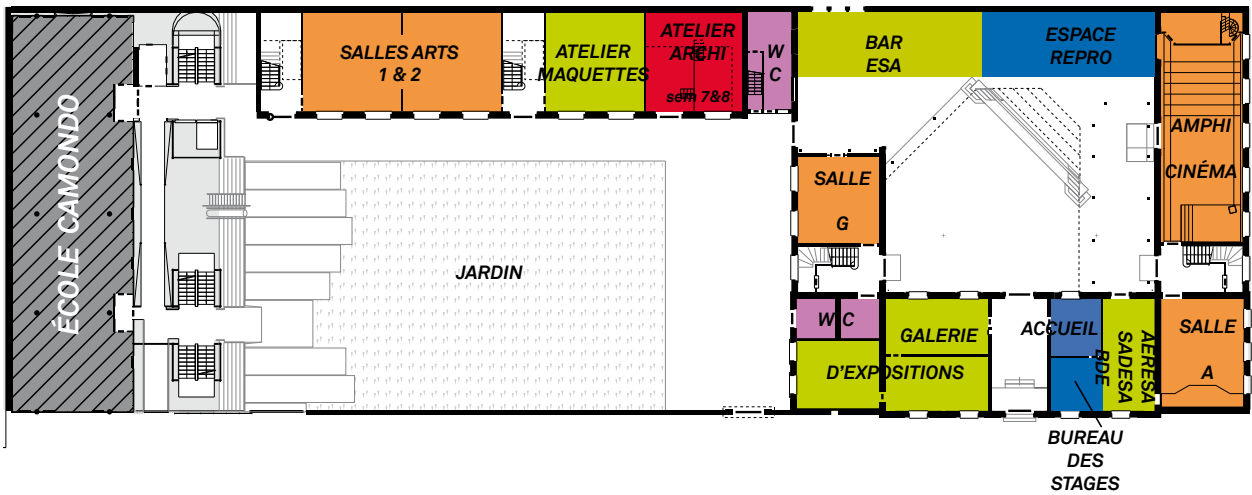
Les manifestations festives organisées par les étudiants sont interdites dans l'enceinte de l'école (bâtiments et jardin), sauf autorisation explicite et écrite de la direction.

10 - Les vols et dommages divers

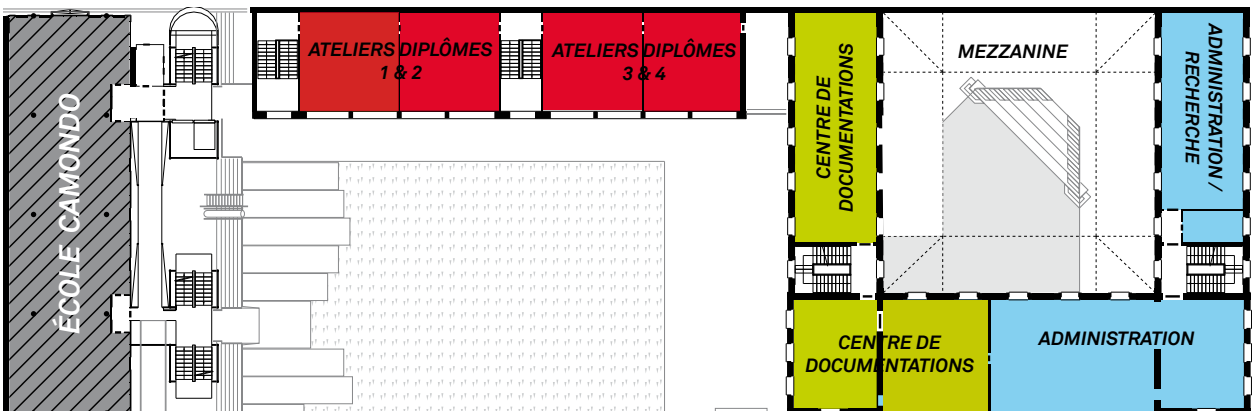
L'école ne peut être tenue pour responsable des vols dont un étudiant pourrait être victime dans son enceinte.

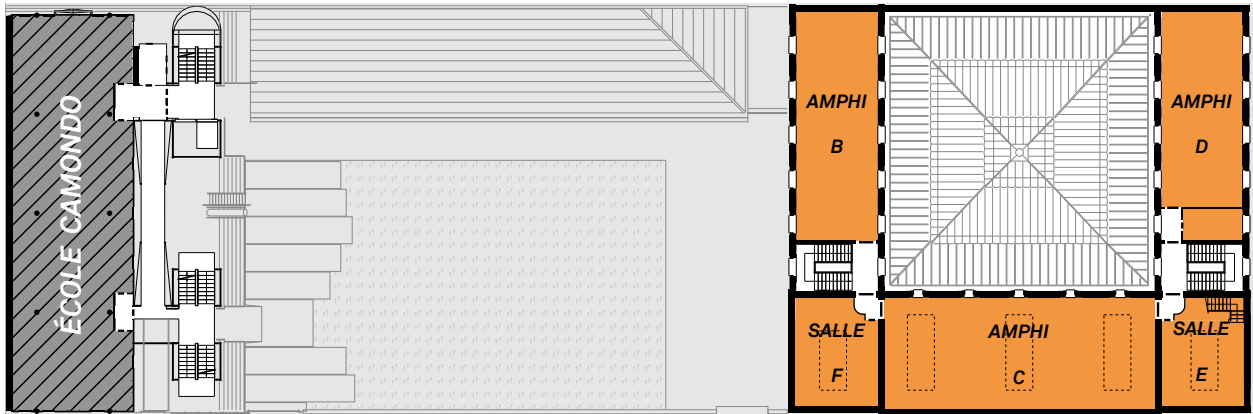


Ancien bâtiment - Sous-Sols

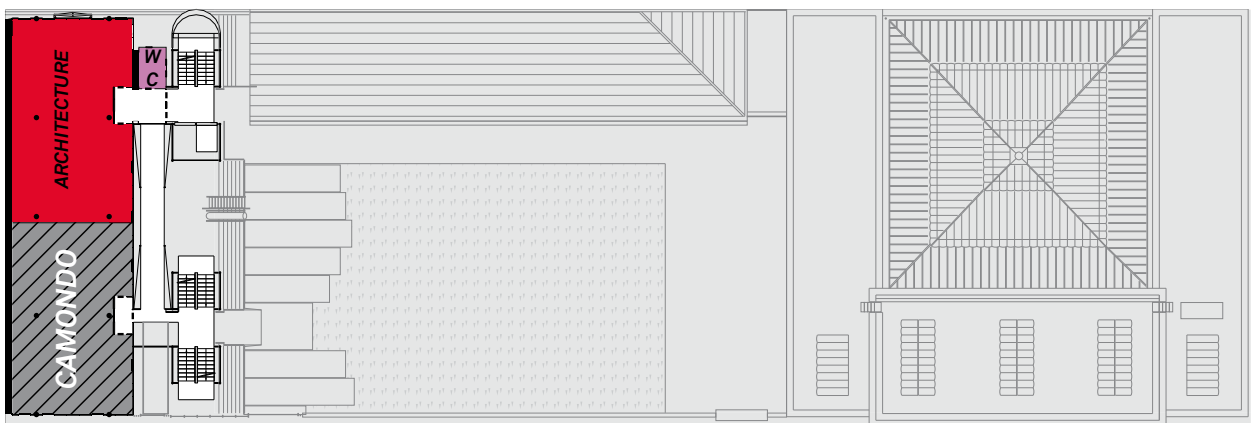


Ancien bâtiment - Rez-de-Chaussée

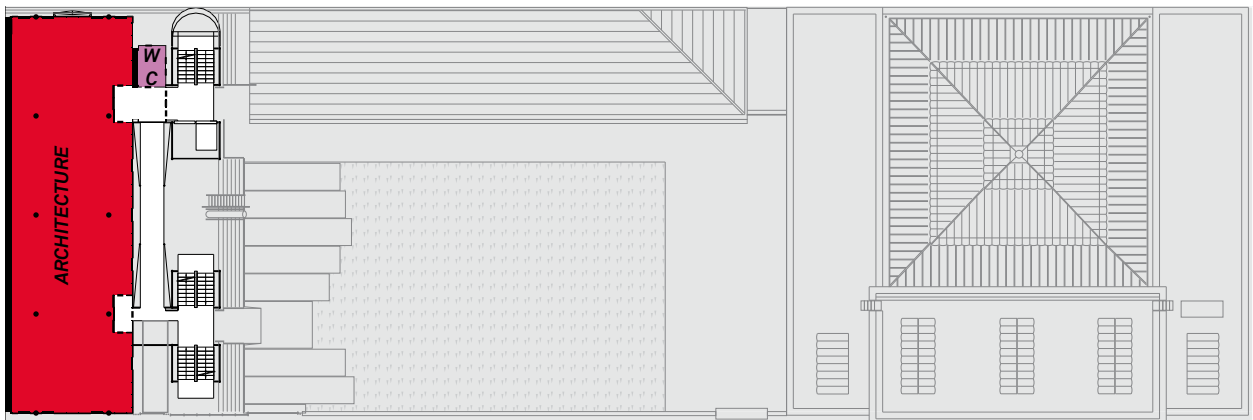
Ancien bâtiment - 1^{er} étage



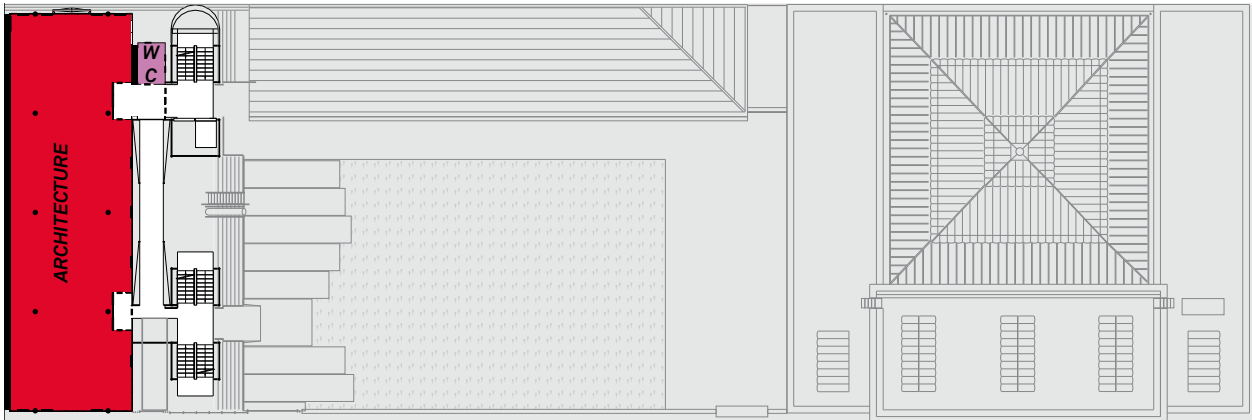
Ancien bâtiment - 2^{ème} étage



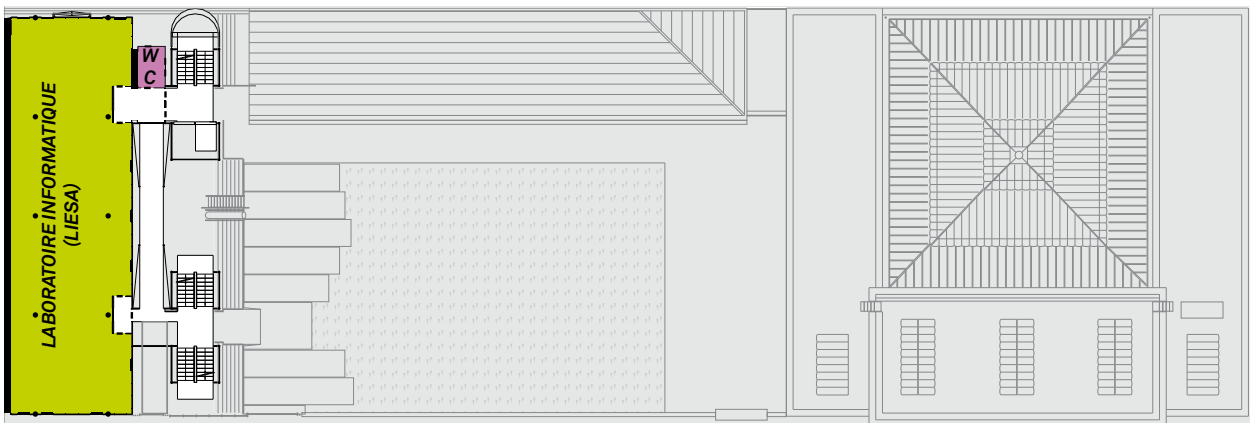
Nouveau bâtiment (266, Bd Raspail) - 4^{ème} étage



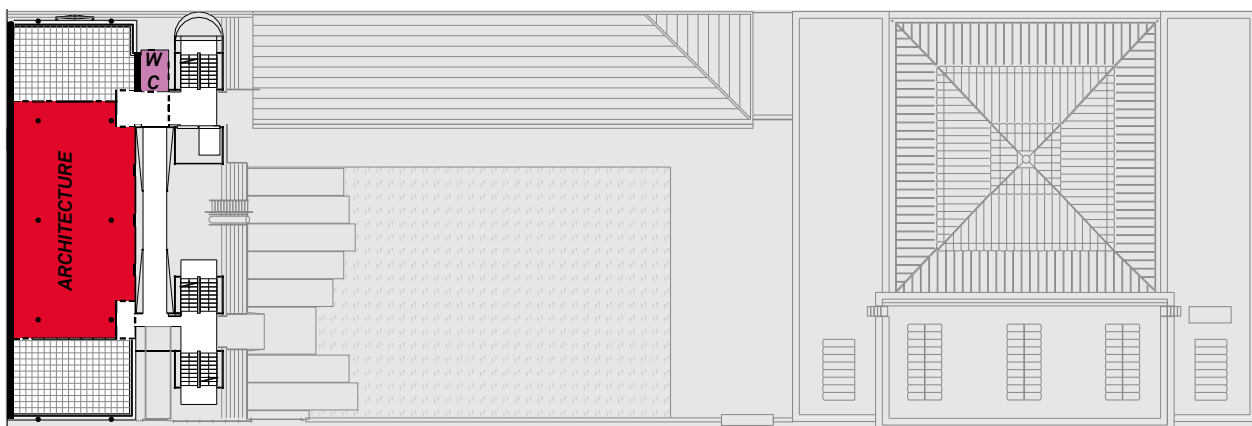
Nouveau bâtiment (266, Bd Raspail) - 5^{ème} étage



Nouveau bâtiment (266, Bd Raspail) - 6^{ème} étage



Nouveau bâtiment (266, Bd Raspail) - 7^{ème} étage - LIESA



Nouveau bâtiment (266, Bd Raspail) - 8^{ème} étage